

XPJCONFIG.EXE - ALAT ZA PROGRAMERA

COBA Systems KONFIGURACIJA

Programskog alata Alaska Xbase++ i Aplikacije sa bazom podataka urađene sa tim i sa dodatnim alatima

Alaska Xbase++ dobija se od proizvođača (www.alaska-software.com) u svojim originalnim instalacionim paketima u kojima se startuje fajl SETUP.EXE i Xbase++ se instalira u računaru. Isto važi i za XbToolsIII++, ADSDBE++, WAA, i eXPress++ (www.donnay-software.com)

Ove instalacije Alaske Xbase++ izvrše se u folder C:\ALASKA a eXPress++ u folder C:\EXP i ove instalacije ne upisuju mnogo toga u Windows registri bazu, a i ono malo što upišu (uputstva za deinstalaciju i slično) može se zanemariti. Zbog toga svaki od ovih programa kada je već instaliran na opisani način, zahteva da se startuju posebni instalacioni BAT i REG fajlovi, koji se obično nalaze u folderu instaliranog programa pored Readme fajla. Kada se startuju i izvrše, ovi fajlovi u Windows registri bazu upišu potrebne parametre za rad Xbase++ programa (varijable okruženja – environment variable, ikone za ekstenzije fajlova i ostalo) koji se mogu aktivirati restartom Windowsa. Tek tada, pošto je Xbase++ razvojno okruženje konfigurisano, može se poći i sa radom na razvoju Xbase++ projekta.

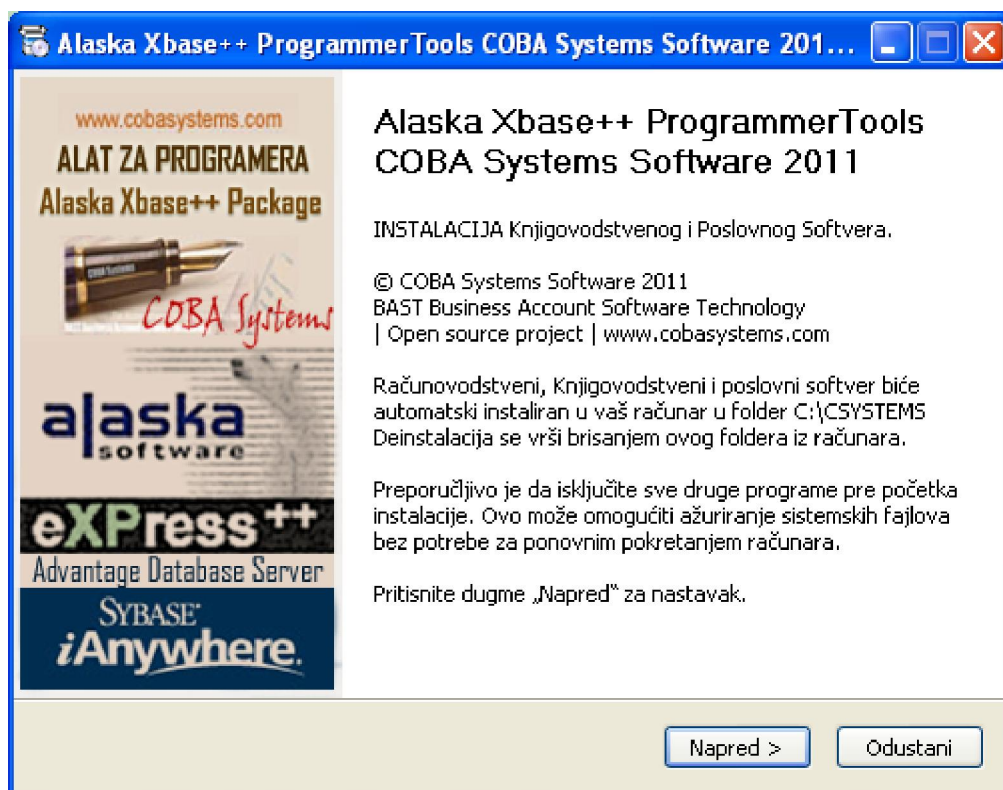
U toku rada sa razvojnim alatima Alaska Xbase++ dolazi do izdavanja novih PATCH zakrpa za te programe, HOTFIX dopuna i ispravki programa i ostalih izmena. Sve ove dopune i izmene preuzimaju se sa sajta proizvođača i ubacuju se – dodaju se u već instalirane programe, tako da posle određenog vremena ima velikih razlika između programa koji se nalazi u izvornom (kupljenom) instalacionom paketu i programa koji živi i radi u računaru a koji je više puta dopunjavan najnovijim izmenama. Kod ponovne instalacije izvornog programa (koja se često dešava) potrebno je ponovo u instalirane programe ubaciti i dodati sve dopune i izmene, što je veliki i osetljiv posao, jer treba posebno uzeti sve te materijale, i voditi evidencije šta je najnovije a šta je zastarelo i paziti da ne dođe do greški.

Iz tog razloga, nameće se kao jedno od elegantnijih rešenja pravljenje sopstvene instalacije Alaska Xbase++ razvojnog alata, koja bi mogla da uvek primi sve najnovije dopune i izmene i da se posle toga ponovo spakuje u instalacioni paket iz koga se bilo gde ponovo instalirati uvek kao najnovija verzija.

Ovo rešenje primenjeno je u izradi COBA Systems Instalacije i Konfiguracije Alaska Xbase++ programskih alata. Instalirani su u računaru na svoja operativna mesta svi Xbase++ alati, dopunjeni su sa najnovijim zakrpama, konfigurisani su i pripremljeni za rad, a zatim je ceo taj postavljeni sistem foldera i programa, kao i slika (lista) svih upisa o tom sistemu u Windows registri bazu, spakovan u jedan auto-instalacioni fajl.

Auto-instalacioni fajl **Alaska_Xbase_ProgrammerTools_Setup.exe** služi na dalje kao jedini resurs za nove ili ponovne automatske instalacije svih Alaska Xbase++ alata.

Slika 1



Posle raspakivanja spakovanih programa putem starta auto-instalacionog setup programa **Alaska_Xbase_ProgrammerTools_Setup.exe**

u folderu:

C:\ALASKA

bi e instalirani i moraju se nalaziti ovaj fajl:

INSTALACIJA I KONFIGURACIJA Alaska Xbase++ ALATA.PDF

i folderi:

XPPW32	Alaska Xbase++ programski jezik
XBTW32	XbToolsIII++ biblioteka funkcija
DBEW32	ADSDBE++ biblioteka funkcija – Wrapper za ADS/ALS server
WAA1W32	Web Application Adapter
EXP	eXpress++ biblioteka funkcija CRT i GUI funkcije
RUNTIME	RunTime za Xbase++ / XbToolsIII++/ADSDBE i eXpress++
ERRORCODE	Popis kodova greški za Operativni sistem i Xbase++
MED	Programerski editor za Xbase++, Clipper i ostale programske jezike

CDBF	DBF editor i viewer (Whitetown)
CDBF+	DBF editor i viewer (Legendsoft)
XPJCONFIG	Konfiguracija Xbase++ projekta i postavka ikona u Win Registry

Na desktopu raunar na instaliraju se prečke (ShortCut):

Slika 2

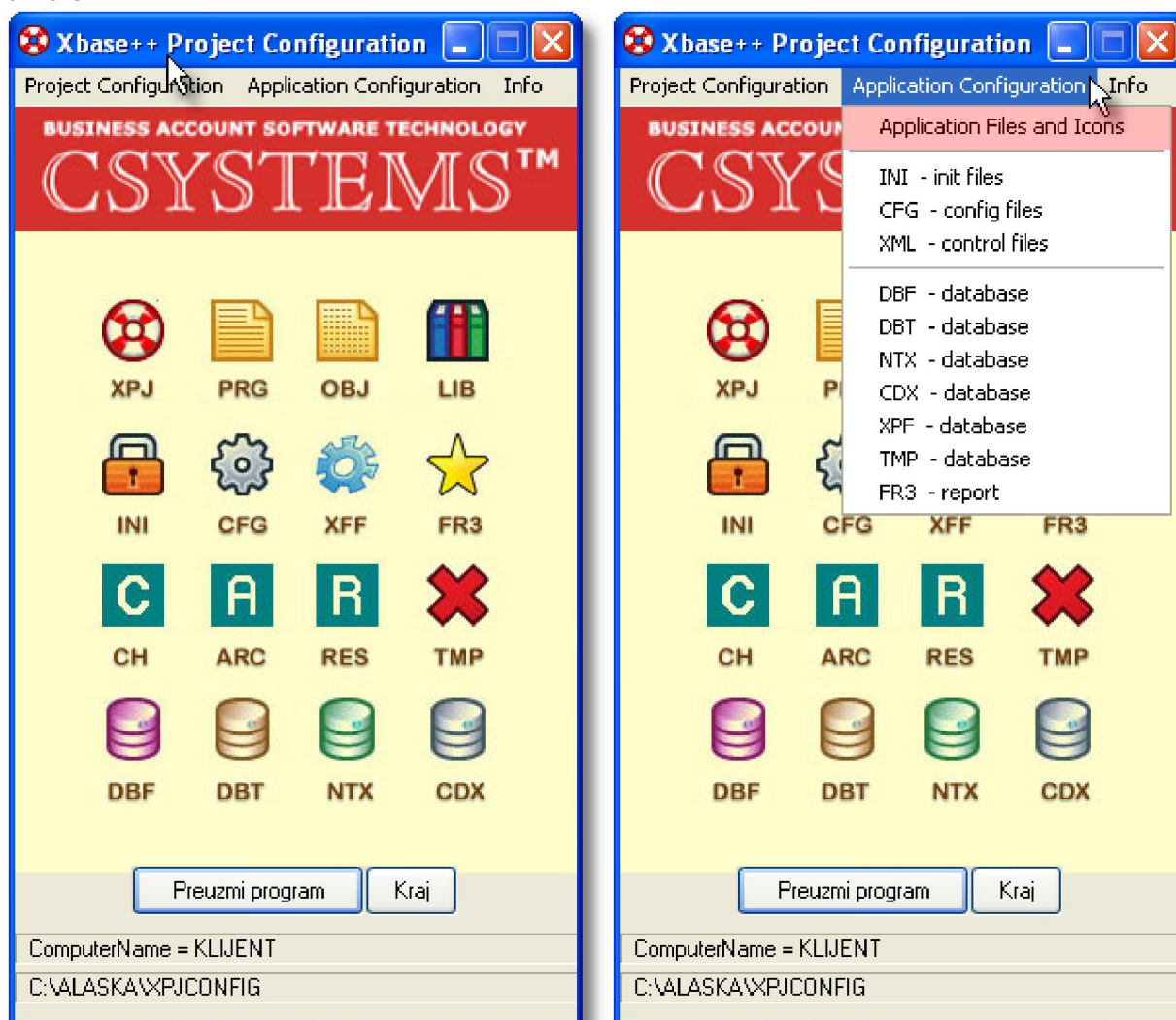


Sa ovom fazom instalacije Alaska Xbase++ alati postavljeni su u raunar na svoja operativna mesta na identičan način na koji bi tu bili postavljeni da je instalacija izvršena iz njihovih izvornih instalacionih SETUP.EXE paketa. Jedino je i folder EXP sa lokacije C:\EXP premešten na lokaciju C:\ALASKA\EXP. Automatskom instalacijom svih programa nije ništa menjano u Windows registri bazi. Iz tog razloga neke od ikona prikazane na slici 2 ne mogu biti takve, jer se samo posle upisa tih ikona u registri bazu one prikazuju na desktopu.

Znači ostaje završna faza instalacije, odnosno faza konfiguracije u kojoj treba izvršiti upis parametara u Windows registri bazu. Ta operacija je automatizovana i obavlja se iz programa XPJCONFIG.EXE koji se nalazi u folderu C:\ALASKA\XPJCONFIG ili se može preuzeti sa sajta <http://www.cobasystems.com>

PROGRAM XPJCONFIG.EXE

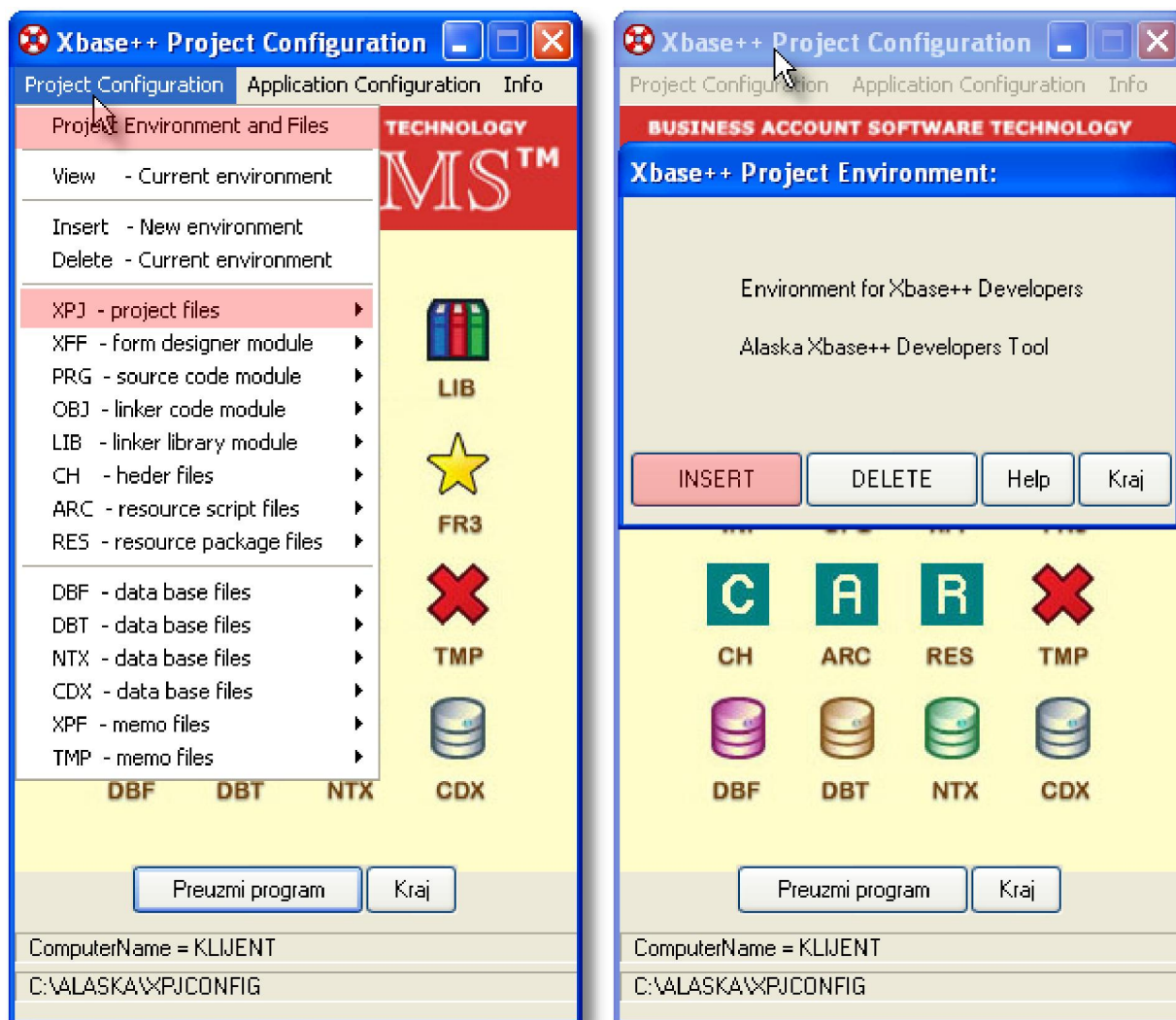
Slika 3



Alaska Xbase++ Aplikacija koristi fajlove: EXE, DLL, INI, CFG, XPF, XML, DBF, DBT, NTX, CDX, TMP, FR3, CHM, HTM, HLP, PDF, i druge, koji se nalaze u folderima svake aplikacije i baze podataka aplikacije. Vizuelno raspoznavanje ovih fajlova vrši se preko ikona koje fajlovima daje Windows operativni sistem iz svoje registry baze. Iz ovog programa može se tim fajlovima dati COBA systems Xbase++ ICON SET koji je posebno urađen za raspoznavanje fajlova Alaska Xbase++ Aplikacije i Databse

Operacija **Application Configuration** dozvoljava da se pojedinačno svakom od popisanih fajlova (ekstenzija) doda ikona iz COBA Systems seta ikona, ili da se ta ikona ukloni.

Slika 4



Xbase++ Projekat formira programer posebno za izradu svake aplikacije. Formiranje projekta sastoji se od pravljenja XPJ projekt skript fajla, od pravljenja LIB biblioteka i DLL biblioteka, od pravljenja BMP, JPG, ICO i CUR kao i ostalih resursa i ARC i RES fajlova za ugradnju resursa u EXE fajl, od pravljenja CH heder fajlova, i na kraju, od pravljenja PRG, XFF, OBJ fajlova sa izvornim kodom aplikacije, kao i od CFG i INI a esto i XML fajlova za konfiguraciju rada aplikacije kao i EXE fajla.

Uputstvo za pravljenje navedenih fajlova dato je uz Alaska Xbase++ kao i uz Windows program, a i ostaloj stručnoj literaturi za programere.

Da bi programer mogao da napravi navedene fajlove putem pisanja koda u editoru zatim putem kompajlovanja i linkovanja (buildovanja) programa, i na druge načine, mora u radu unaprijed postojati potrebno okruženje koje će omogućiti rad svih programa potrebnih da se Projekat napravi.

Okruženje podrazumeva postavljanje i definisanje sistemskih varijabli koje su vidljive svakom programu u sistemu, a koje se mogu postaviti ili ručnim upisom u Windows ili startom REG fajla koji ih upisuje u registry bazu Windowsa ili iz ovog programa koji ih upisuje u Registry bazu.

Ovaj program e postaviti puno okruženje za razvoj aplikacija u Xbase++ postavljanjem sistemskih promenljivih za Alaska Xbase++, XbTools++, za ADSDBE, za eXpress++, za MED programmers editor i CDBF DBF editor, a posebno postavlja set COBASystems ikona za fajlove Xbase++ Projekta, Xbase++ Aplikacije i Xbase++ Database kao vizuelni identitet projekta.

Operacija **Project Configurations** i operacija **Project Environment and Files** automatski postavljaju ili brišu **punu COBA Systems konfiguraciju** za ENVIRONMENT VARIABLE, kao i za PROJECT FILES gde se za project fajlove (ekstenzije) postavljaju parametri: ikone i programi koji otvaraju, izvršavaju ili edituju te fajlove.

Operacije **View, Insert i Delete Environment**, dopuštaju pregled, postavljanje i brisanje COBA Systems **environment** varijabli.

Operacije **XPJ – project files** i sve ostale posle ove, imaju po tri podoperacije **View, Insert i Delete**, i dopuštaju pojedina no jedan po jedan pregled, postavljanje i brisanje **parametara projektnih fajlova**.

Posle instalacije Alaska Xbase++ programskog alata iz instalacionog paketa

Alaska_Xbase_ProgrammerTools_Setup17.exe

Alaska_Xbase_ProgrammerTools_Setup19.exe

ostaje završna faza instalacije, odnosno faza konfiguracije koja se vrši iz programa XPJCONFIG.EXE.

Prvi korak je ulazak u folder **XPJCONFIG** i start programa **XPJCONFIG.EXE** ili start istog programa klikom na ikonu **Xb CONFIG** na desktopu pa izbor i start prve opcije menija: **Project Configuration** **Project Environment and Files**

Ovim operacijama bi e postavljene varijable okruženja (environment variables) u Windowsu na COBA Systems konfiguraciju koja e omogu iti rad sa svim instaliranim Alaska Xbase++ programerskim alatima. Posle ovih operacija restartuje se ra unar, ili se izvrši LogOut pa zatim ponovo LogIn. Ovim operacijama bi e postavljen i vizuelni sistem Alaska Xbase++ Projekta i Alaska Xbase++ Aplikacije i Baze podataka a putem instaliranja i upotrebe COBA Systems seta ikona.



Napomena:

Ako programer radi sa dve verzije Alaska Xbase++ na primer sa verzijom 1.7 i 1.9 tada se formiraju dva identna foldera:

folder C:\ALASKA17 sa verzijom 1.7 i

folder C:\ALASKA19 sa verzijom 1.9

Kada se radi sa verzijom 1.7 preimenuje se folder C:\ALASKA17 u C:\ALASKA

Kada se radi sa verzijom 1.9 preimenuje se folder C:\ALASKA19 u C:\ALASKA

U obe verzije programa: Alaska Xbase++, XbToolsIII++, ADSDBE++ i eXPress++ koriste se isti programi MED, CDBF, CDBF+, ERRORCODE i XPJ CONFIG